



Framkvæmda- fréttir

5. tbl. /07



Á Tröllatunguheiði. Horft er vestur yfir Breiðafjörð. Í þessu blaði er auglýst útboð vegar á milli Vestfjarðarvegur í Austur-Barðarstrandarsýslu og Djúpvegur í Strandarsýslu. Vegurinn kemur í stað lélegs fjallvegur sem nú er á þessari leið og mun stytta vegalengdir frá Ísafirði og Hólmavík til Reykjavíkur verulega að vetri til. Nánar verður fjallað um þessa framkvæmd í næsta tölublaði Framkvæmdafrétta.

Auglýsingar útboða

Yfirlagnir á Norðvestursvæði 2007-2008, vesturhluti 07-020

Vegagerðin óskar eftir tilboðum í yfirlagnir með klæðingu á vesturhluta Norðvestursvæðis, árin 2007 og 2008.

Helstu magntölur:

Einföld klæðing:

Árið 2007 500.000 m²

Árið 2008. 500.000 m²

Verklok eru 1. september hvort ár.

Útboðsgögn verða seld hjá Vegagerðinni Borgarbraut 66 í Borgamesi og Borgartúni 7 í Reykjavík (móttaka) frá og með mánudeginum 19. febrúar 2007. Verð útboðsgagna er 2.000 kr.

Skila skal tilboðum á sömu stöðum fyrir kl 14:00 þriðjudaginn 6. mars 2007 og verða þau opnuð þar kl. 14:15 þann dag.

Tröllatunguvegur (605),

Vestfjarðavegur - Djúpvegur 06-028

Vegagerðin óskar eftir tilboðum í gerð nýs Tröllatunguvegar (605). Verkið felst í gerð nýs vegar frá Vestfjarðavegi (60) í Geiradal, um Gautsdal, Tröllatunguheiði og Arnkötludal að Djúpvegi (61) í Steingrímsfirði. Lengd útboðskaflans er um 24,5 km.

Helstu magntölur eru:

Bergskering 350.000 m³

Skering í laus jarðlög 480.000 m³

Fylling og fláafleygar 780.000 m³

Neðra burðarlag 120.000 m³

Efra burðarlag 40.000 m³

Klæðing 190.000 m²

Stálplöturæsi 170 m

Ræsalögn 1.600 m

Viravegríð 6.000 m

Frágangur fláa 570.000 m²

Verki skal að fullu lokið fyrir 1. september 2009.

Útboðsgögn verða seld hjá Vegagerðinni Dagverðardal á Ísafirði og Borgartúni 7 í Reykjavík (móttaka) frá og með þriðjudeginum 20. febrúar 2007. Verð útboðsgagna er 8.000 kr.

Skila skal tilboðum á sömu stöðum fyrir kl 14:00 þriðjudaginn 20 mars 2007 og verða þau opnuð þar kl. 14:15 þann dag.

Framkvæmdafréttir Vegagerðarinnar 5. tbl. 15. árg. nr. 459 19. febrúar 2007

Ritstjórn
og umsjón útgáfu:

**Viktor Arnar
Ingólfsson**

Ábyrgðarmaður:
Gunnar Gunnarsson
Prentun: Gutenberg

Ósk um áskrift sendist til:
Vegagerðin

**Framkvæmdafréttir
Borgartúni 7
105 Reykjavík**
(bréfsími 522 1109)
eða vai@vegag.is

Vegagerðin gefur út Framkvæmdafréttir til að kynna útboðsframkvæmdir fyrir verktökum. Fyrirhuguð útboð eru kynnt, útboðsauglýsingar eru birtar og greint er frá niðurstöðum og samningum. Auk þess er í blaðinu annað það fréttafni sem verður til hjá stofnuninni og talið er að eigi erindi til verktaka. Áskrifendur eru m.a. verktakar, verkfræðistofur og fjölmiðlar. Áskrift er endurgjaldslaus.



Hreinn Haraldsson
framkvæmdastjóri
þróunarsviðs
Vegagerðarinnar skrifar

Ritun sögu vegagerðar á Íslandi

Yfirstjórn Vegagerðarinnar hefur ákveðið að láta skrifa sögu vegagerðar á Íslandi og hefur umsamist að Sveinn Þórðarson sagnfræðingur taki að sér verkið. Honum til aðstoðar verður ritnefnd sem ég veiti forstöðu. Aðrir nefndarmenn verða skipaðir fljótlega.

Nýverið leit dagsins ljós bókin „Brýr að baki - brýr á Íslandi í 1100 ár“, sem Sveinn ritaði og Verkfræðingafélagið gefur út.

Erfitt er að meta í upphafi hversu umfangsmikið og tímfrekt þetta verk verður, en öllum ætti að vera ljóst að það er bæði nauðsynlegt og áhugavert. Þó vonumst við til að það verði a.m.k. langt komið eftir ca. þrjú ár, en Sveinn mun ekki vinna þetta í fullu starfi. Mikil vinna liggur í öflun heimilda, en bæði

í Þjóðskjalasafni og víðar liggja gögn sem leita þarf uppi og vinna úr. Vinna við undirbúning að útgáfu bókarinnar um brýrnar nýtist að mörgu leyti við þá heimildaöflun.

Mig langar til að biðja starfsmenn Vegagerðarinnar, bæði núverandi og fyrrverandi, og aðra áhugamenn um vegagerð að taka þátt í þessu verki eftir föngum. Þá vísa ég einkum til þess að koma með ábendingar um það sem til er á prenti, ekki síst frá fyrri tíð, sem unnt er að styðjast við. Í ferðabókum, héraðslýsingum, sagnaþáttum og mörgu fleiru getur verið að finna upplýsingar sem að gagni geta komið í þessu sambandi. Ljósmyndir af vegum og vegagerð fyrri tíma eru alltaf velkomnar, ekki síst ef upplýsingar um myndefnið fylgja með. Einnig væri gott að fá ábendingar um fólk sem ræða mætti við um verk, vinnubrögð og áhugaverð atriði sem snerta vegagerð fyrri tíma. Að lokum vil ég nefna að við tökum gjarnan á móti hugmyndum um efnistösk, efnisval og hvaðeina sem snertir þessa útgáfu frá þeim sem áhuga hafa á sögu vegagerðar hér á landi, símleiðis, bréfléiðis eða með tölvupósti.

Tölvupóstföng:

Sveinn Þórðarson: sveinn@flensburg.is

Hreinn Haraldsson: hrh@vegagerdin.is

Hreinn Haraldsson, beinn sími: 522 1004

Heimilsfang: Borgartún 7, 105 Reykjavík.



Á Skagavegi 1953. Mynd: Jón J. Víðis.



Staða framkvæmda við Héðinsfjarðargöng 12. febrúar 2007. Búið er að sprengja 907 m í Siglufirði og 606 m í Ólafsfirði.

Norðausturvegur (85) til Vopnafjarðar

Vegagerðin á Akureyri hefur gefið út frummatsskýrslu vegna umhverfisáhrifa væntanlegs Norðausturvegar (85) frá Brunahvammshálsi til Vopnafjarðar. Þessi tenging er í framhaldi nýlegs vegar frá Hringvegi (1) að Brunahvammshálsi. Skýrslan og öll fylgigögn eru vistuð á vef Vegagerðarinnar: <http://www.vegagerdin.is/framkvæmdir-og-vidhald/umhverfismat/frummatsskýrsla/nr/1280>

Í tillögu til þingsályktunar um samgönguáætlun 2007-2010 eru fjárveitingar til þessa vegar undir tveimur liðum, samtals 1.395 m.kr. á fjórum árum. Gert er ráð fyrir að framkvæmdir geti hafist árið 2007 og þeim ljúki árið 2010.

Skoðun leiða fyrir þenna veg hefur staðið yfir í fjölmörg

Niðurstöður útboða

Hringvegur (1),

Haugaá - Vatnsdalsá 06-005

Tilboð opnuð 13. febrúar 2007. Gerð Hringvegar (1) í Skriðdal á 4,16 km kafla milli Haugaár og Vatnsdalsár. Um er að ræða 7,5 m breiðan veg með tvöfaldr klæðingu.

Helstu magntölur eru:

Skeringar í laus jarðlög	6.100 m ³
Fyllingar og fláafleygar	21.500 m ³
Neðra burðarlag	14.100 m ³
Efra burðarlag	7.400 m ³
Tvöföld klæðing	30.500 m ²
Stálplöturæsi	29 m
Ræsalögn	157 m
Vegrið	488 m
Frágangur fláa	51.000 m ²

Verkinu skal að fullu lokið 1. september 2007.

nr.	Bjóðandi	Tilboð (kr.)	Hlutfall (%)	Frávík (þús.kr.)
---	Áætlaður verktakakostnaður	64.648.000	100,0	22.056
6	Ístrukkur ehf., Kópaskeri	52.515.510	81,2	9.923
5	S.G. vélar og Dal-Björg ehf.	49.889.400	77,2	7.297
4	Grafvélar ehf., Hellu	48.773.470	75,4	6.181
3	Jónsmenn ehf., Egilsstöðum	48.723.922	75,4	6.132
2	P.S. verktakar ehf., Egilsstöðum	48.300.833	74,7	5.709
1	Myllan ehf., Egilsstöðum	42.592.200	65,9	0

ár og hafa skoðanir verið skiptar. Fimm mismunandi möguleikar koma til greina og liggja þeir ýmist um Hofsárdal eða Vesturárdal. Umhverfisáhrif þessara leiða eru metin í skýrslunni.

Niðurstaða Vegagerðarinnar er að leggja til að vegurinn verði lagður samkvæmt Vesturárdalsleið um Búastaði (sjá kort í næstu opnu). Þá er tekið tillit til tryggra samgangna, umferðaröryggis, kostnaðs og áhrifa á umhverfi. Til að tryggja góðar samgöngur fyrir byggð í Hofsárdal er gert ráð fyrir að lagður verði svokallaður Millidalavegur milli Vesturárdals og Hofsárdals. Sá vegur skapar einnig mjög aðlaðandi hringleið fyrir ferðafólk.

Mögulegt er að val Vegagerðarinnar verði endurskoðað þegar umsagnir og athugasemdir vegna frummatsskýrslu hafa borist, áður en matsskýrsla verður send Skipulagsstofnun.

Núverandi vegur

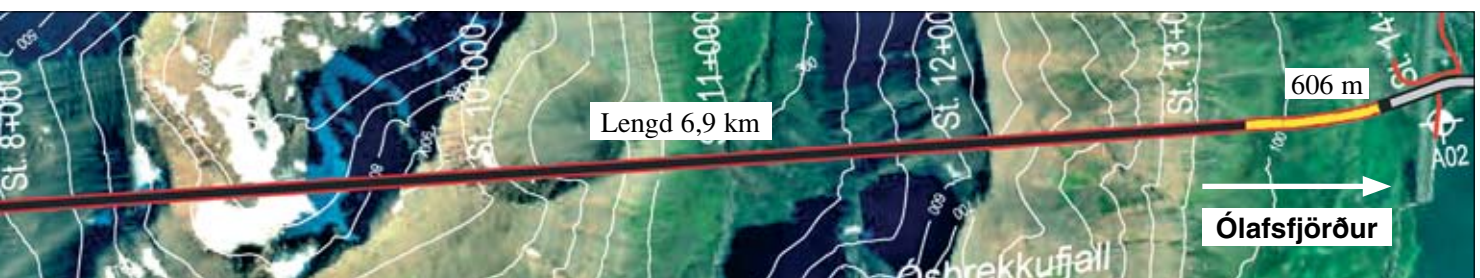
Núverandi Norðausturvegur á kaflanum frá Brunahvammshálsi áleiðis til Vopnafjarðar er á um 29 km löngum kafla fremur mjór malarvegur, víða með kröppum beygjum og blindhæðum. Vegurinn uppfyllir ekki nútímakröfur um umferðaröryggi og akstursþægindi. Hann liggur í um 450-500 m hæð út Fossheiði (Vopnafjarðarheiði) út á Bustarfellsbrúnnir. Þar er oft mjög vindasamt og því erfið vetrarfærð en einnig er þokusælt árið um kring. Frá Bustarfellsbrúnnir liggur vegurinn í miklum bratta og mörgum kröppum beygjum niður Bustarfellsbrekkur niður í Hofsárdal. Árið 2005 var ársdagsumferð á núverandi vegi um Vopnafjarðarheiði 60 bílar á dag.

Nýr vegur, mat á umhverfisáhrifum

Ýmsar rannsóknir hafa farið fram á athugunarsvæðinu í tengslum við mat á umhverfisáhrifum framkvæmdarinnar. Byggðasafn Skagfirðinga rannsakaði fornleifar, Verkfræðistofan Orion rannsakaði veðurfar, snjósöfnun og hálfu, Náttúrustofa Austurlands gerði rannsókn á gróðri, fuglum og verndargildi landslags og Veidimálastofnun tók saman upplýsingar um laxfiska. Jarðfræðideild Vegagerðarinnar gerði úttekt á jarðfræði og efnistökmöguleikum svæðisins.

Nýr vegur verður 7,5 metra breiður með 7,3 metra breiðu bundnu slitlagi. Vegurinn verður uppbyggður með tilliti til snjóá, með bundnu slitlagi, án blindbeygja, blindhæða og mjög brattru brekkna. Á Vesturárdalsleið verður mesti bratti 6%. Hönnunarhraði vegarins verður miðaður við 90 km/klst. hámarks hraða.

Neikvæð umhverfisáhrif felast einkum í að verið er að taka land undir framkvæmdir á 20-80 m breiðri spildu, á 41,7 km langri leið, þar af 33,4 km utan núverandi vegsvæðis. Þar að auki er Millidalaleið 7,0 km löng. Þetta svæði er að stórum hluta lítt raskað innan við byggðina í Vopnafirði. Vest-



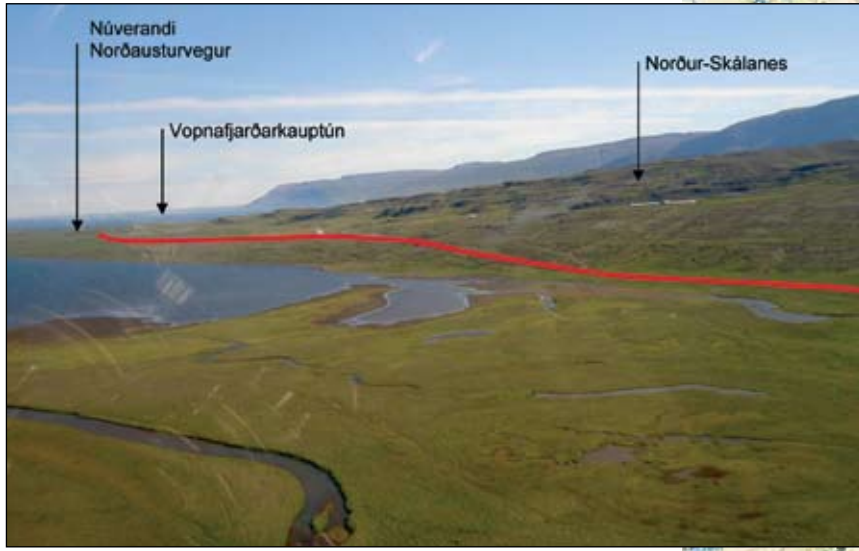
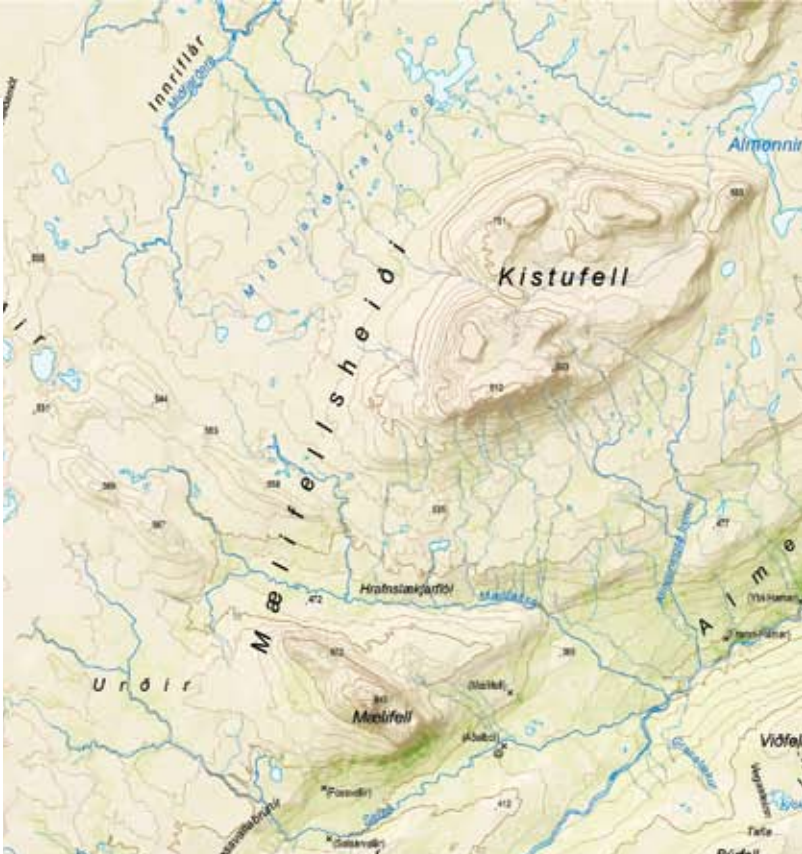
Samtals er búið að sprengja 1.513 m sem er 14,3% af heildarlengd.

urárdalsleið breytir vegakerfinu í Vopnafirði mikið en liggur um land sem er nokkuð auðvelt til vegagerðar. Hún raskar talsverðu votlendi sem telst til vistkerfa sem ber að vernda en vegna mótvægisáðgerða sem fela í sér endurheimt votlendis verða áhrif á gróður óveruleg.

Vesturárdalsleið um Búastaði getur haft talsverð neikvæð áhrif á landnotkun, landbúnað, laxveiði og landslag en hefur samt minnst neikvæð umhverfisáhrif af þeim leiðum sem eru skoðaðar í skýrslunni.

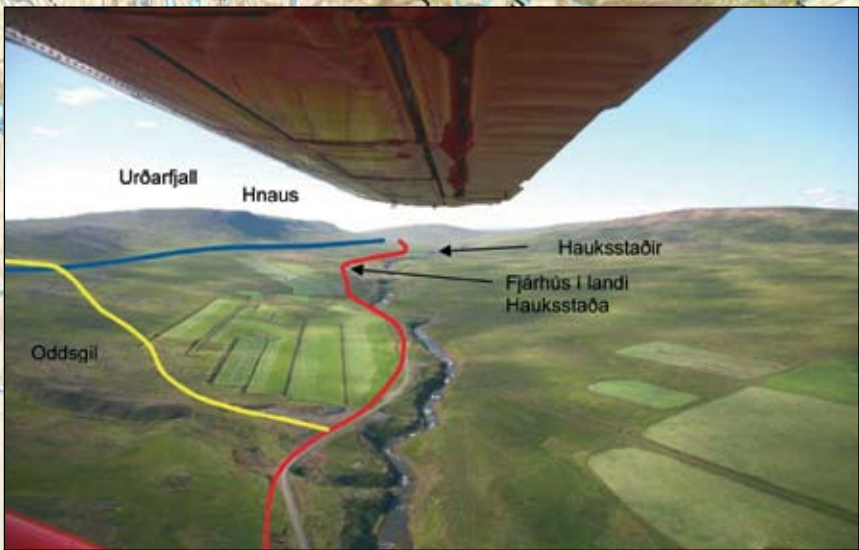
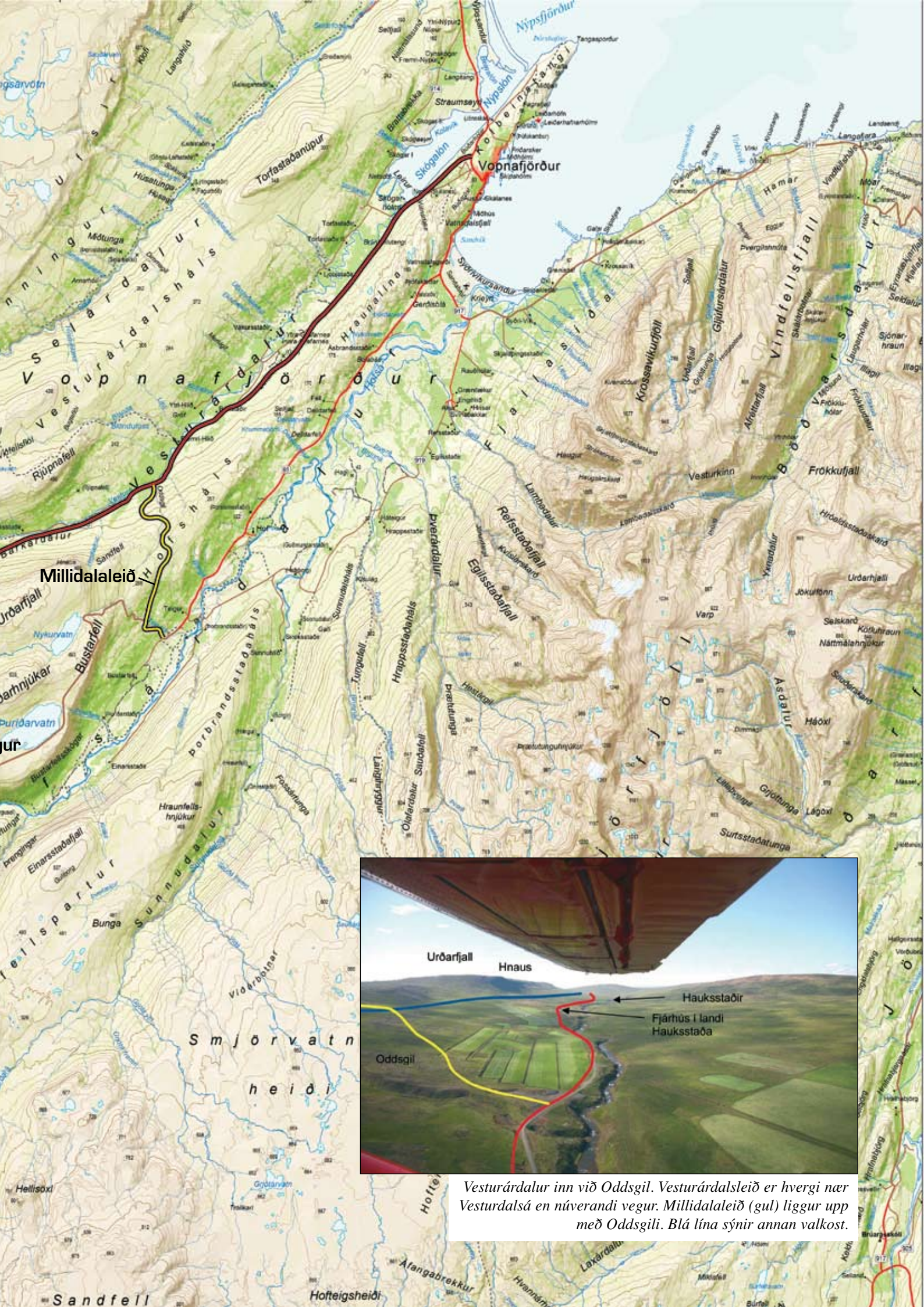
Niðurstaða matsvinnunnar er að framkvæmdir á Norðaustur-vegi til Vopnafjarðar muni bæði hafa talsverð jákvæð og neikvæð áhrif á umhverfið. Þær munu hafa jákvæð áhrif á samfélag en neikvæð áhrif bæði á samfélag og náttúrufer. Vegagerðin telur að jákvæð áhrif framkvæmdarinnar á samfélag, samgöngur og umferðaröryggi séu það mikil að hægt sé að sættast á þau neikvæðu áhrif sem framkvæmdin hefur í för með sér.

Til að neikvæð áhrif framkvæmdarinnar verði sem minnst verða vegurinn, vegtengingar, námusvæði, áningarstaðir og útskot aðlöguð landi eins vel og hægt er, reynt að raska ósnertu landi sem minnst og gróðursvæði og votlendi endurheimt. Haft verður samráð við ýmsa aðila til að draga úr neikvæðum áhrifum framkvæmdarinnar.



Vesturárdalsleið við Skógalón.





Vesturárdalur inn við Oddsgil. Vesturárdalsleið er hvergi nær Vesturdalsá en núverandi vegur. Millidalaleið (gul) liggur upp með Oddsgili. Blá lína sýnir annan valkost.

Frá rannsóknasjóði Vegagerðarinnar

Frestur til að skila inn umsóknum um fjárveitingu úr rannsóknasjóði Vegagerðarinnar fyrir árið 2007, rann út þann 5. febrúar síðastliðinn.

Alls bárust 159 umsóknir og heildarupphæð umsókna var um 320 m.kr. Sjóðurinn hefur 117 m.kr. til ráðstöfunar árið 2007.

Rannsóknaráð Vegagerðarinnar fjallar nú um umsóknir og vonast er til að úthlutun verði lokið um mánaðarmótin febrúar/mars næstkomandi.

Veflestum verkefnum sem Vegagerðin styrkir lýkur með því að skrifaðar eru skýrslur og eru þær settar á vefsíðu Vegagerðarinnar (www.vegagerdin.is) öllum opnar til skoðunar. Sjá „Upplýsingar og útgáfa / Rannsóknaskýrslur“.

Hér á eftir er gerð örstutt grein fyrir efni tveggja þeirra skýrslna sem komu hafa út og eru dagsettar árið 2006. Svona kynningar verða framvegis birtar reglulega hér í blaðinu í ramma eins og þessum.

Sjónræn áhrif í íslenskri vegagerð

Í skýrslunni er fjallað um atriði sem hafa ber í huga við hönnun vega til þess að samspil vegar og umhverfis verði sem best. Niðurstöður verkefnisins gefa vísbendingar um að sjónræn aðlögun íslenskrar vegagerðar að landinu sé almennt góð, en það séu engu að síður vannýtt sóknarfæri á þessum vettvangi.

Virgni vegriða við vetraraðstæður

Í skýrslunni er gerð grein fyrir sambandi milli vegriða og skafrennings og fjallað um helstu vegriðsgerðir sem notaðar hafa verið á snjóasvæðum í öðrum löndum. Þá er fjallað um tilraun með Sicuro röravegrið hérlendis. Árangur hefur verið mjög góður og sýnt hefur verið fram á að þau standa hefðbundnum vegriðum mun framar þegar kemur að skafrenningi og snjómokstri á vegum.



Jökulsá á Fjöllum

Vegna bilunar og viðgerða á brúnni yfir Jökulsá á Fjöllum, við Grímsstaði, er hámarkshraði þar lækkaður niður í 30 km/klst. og eru öku-menn beðnir að gæta mikillar varúðar þegar ekið er yfir. Sérstaklega er áriðandi að stjórnendur þungra ökutækja sýni fyllstu aðgát, aki hægt inn á brúna og bremsi ekki á brúnni. Einnig er mikilvægt að aðeins sé einn þungur bíll á brúnni í einu.





Í þessu blaði (baksíða) er auglýst útböð endurbóta á Hringvegi (1), ofan Þakeyrar í Hamarsfirði. Ætlunin er að lagfæra veglínu á 1,2 km löngum kafla. Myndin hér að ofan sýnir núverandi aðstæður en á loftmyndinni hér fyrir neðan má sjá hvernig vegurinn verður lagður.



Yfirlit yfir útboðsverk

Þessi listi er stöðugt til endurskoðunar og geta dagsetningar og annað breyst fyrirvaralaust. Það eru auglýsingar útboða sem gefa endanlegar upplýsingar. Fremst í lista er númer útboðs í númerakerfi framkvæmdaedeildar. Rautt númer = nýtt á lista

Fyrirhuguð útboð	Auglýst: dagur, mánuður, ár
07-042 Yfirlagnir Suðvestursvæði 2007, malbik	07
07-035 Festun og yfirlögn á Suðursvæði 2007-2008	07
07-041 Yfirlagnir Suðvestursvæði 2007, repave	07
07-026 Hringvegur (1), Draugahlíðarbrekka - Fossvellir, breikkun vegar	07
07-022 Festun og yfirlögn á Norðvestursvæði 2007	07
07-030 Skeiða- og Hrunamannavegur (30), Skipholt - Foss	07
07-038 Reykjanesbraut (41), gatnamót við Arnarnesveg, eftirlit	07
07-037 Reykjanesbraut (41), gatnamót við Arnarnesveg	07
07-040 Álftanesvegur (415), Hafnarfjarðarvegur - Bessastaðavegur, eftirlit	07
07-039 Álftanesvegur (415), Hafnarfjarðarvegur - Bessastaðavegur	07
07-031 Þórsmerkurvegur (249), Gljúfurá - Dalsá	07
07-028 Meðallandsvegur (204), Grenlækur - Fossar	07
07-034 Yfirlagnir á Suðursvæði 2007, klæðing	07
07-033 Yfirlagnir á Suðursvæði 2007, malbik	07
07-032 Snjómokstur í Vestur-Skaftafellssýslu, austurhluti	07
07-029 Snjómokstur í Vestur-Skaftafellssýslu, vesturhluti	07
07-027 Hringvegur (1) um Selfoss breikkun hringtorgs	07
07-025 Efnisvinnsla Suðursvæði 2007	07
07-036 Hringvegur (1) um Blönduhlíð í Skagafirði, varnargarðar	07
07-024 Gaulverjabæjarvegur (33), Félagslundur - Skipar	07
07-021 Yfirlagnir á Norðvestursvæði 2007 og 2008, norðurhluti	07
07-023 Hringvegur (1) um Hellu	07
07-019 Norðausturvegur (85), Brunahvamsháls - Bunguflói	07
07-018 Hringvegur (1), Hvalnes- og Þvottáskriður	07
07-016 Eyjafjarðarbraut vestri (821), Sandhólar - Nes	07
07-015 Norðausturvegur (85), Presthólar - Kópasker	07
07-012 Skagavegur (745), snjóastaðir	07
07-011 Framsveitarvegur (576), Snæfellsnesvegur - golfvöllur	07
07-010 Leirársveitarvegur (504), Leirá - Svínadalsvegur	07
07-009 Hvammstangavegur (72) um Hvammstanga	07
07-008 Miðfjarðarvegur (704), Laugarbakki - Hringvegur	07
07-006 Djúpvegur (61), Eyri - Svansvík	07
07-013 Vetrarþjónusta, Borgarnes - Hvalfjarðargöng 2007-2010	07
07-005 Hringvegur (1), Grafarkot - Hrauná	07
06-073 Drangsnesvegur (645), Strandavegur - Drangsnes	07
06-031 Hringvegur (1), Borgarnes, vistgata	07

Fyrirhuguð útboð, framhald	Auglýst:
06-029 Skorradalsvegur (508), Grund - Hvammur	07
06-027 Snæfellsnesvegur (54) um Hítará	07
06-026 Skagafjarðarvegur (752), Steinsstaðir - Svartá	07
06-004 Norðausturvegur (85), Hófaskarðsleið	07
06-006 Upphéraðsvegur (931), Fellabær - Ekkjufell	07
06-007 Dettifossvegur (862), Hringvegur - Dettifoss	07
06-017 Hringvegur (1) um Hrutafjarðarbotn	07
Auglýst útboð	Auglýst: Opnað:
06-028 Tröllatunguvegur (605), Vestfjarðavegur - Djúpvegur	19.02.07 20.03.07
07-020 Yfirlagnir á Norðvestursvæði 2007 og 2008, vesturhluti	19.02.07 06.03.07
07-014 Hringvegur (1) ofan Þakeyrar í Hamarsfirði	19.02.07 06.03.07
06-072 Seyðisfjarðarvegur (93) um Miðhúsaá	12.02.07 27.02.07
07-007 Hvanneyrarvegur (511), hringtorg	05.02.07 20.02.07
07-002 Hringvegur (1), varnargarðar austan Múlakvíslar	05.02.07 20.02.07
07-003 Biskupstungnabraut (35), brú á Brúará	29.01.07 27.02.07
Útboð á samningaborði	Auglýst: Opnað:
06-005 Hringvegur (1), Haugaá - Vatnsdalsá	29.01.07 13.02.07
Samningum lokið	Opnað: Samið:

Engir samningar hafa verið undirritaðir frá útkomu síðasta tölublaðs

Auglýsingar útboða

Hringvegur (1), ofan Þakeyrar í Hamarsfirði 07-014

Vegagerðin óskar eftir tilboðum í að endurbyggja 1,2 km kafla Hringvegur (1) um Þakeyrarbrekku sunnan Hamarsfjarðar. Um er að ræða 6,5 m breiðan veg með tvöfaldr klæðingu.

Helstu magntölur eru:

Bergskering	12.600 m ³
Fylling og fláafleygar	26.800 m ³
Neðra burðarlag	6.300 m ³
Efra burðarlag	1.400 m ³
Tvöföld klæðing	7.500 m ²
Stálræsi	95 m
Frágangur fláa	23.000 m ²

Verkinu skal að fullu lokið 1. ágúst 2007.

Útboðsgögn verða seld hjá Vegagerðinni Miðhúsa-vegi 1 á Akureyri, Búðareyri 11-13 á Reyðarfirði og Borgartúni 7 í Reykjavík (móttaka) frá og með mánu- deginum 19. febrúar 2007. Verð útboðsgagna er 4.000 kr.

Skila skal tilboðum á sömu stöðum fyrir kl. 14:00 þriðjudaginn 6. mars 2007 og verða þau opnuð þar kl. 14:15 þann dag.